

TRÄNS FORMAT NER

TRANSFORMATIONER

Konstprogram
för Uppsala spårväg



regionuppsala.se



uppsala.se

Transformationer: Konstprogram för Uppsala spårväg

Oktober 2024

Grafisk form: Blomquist Communication



Innehåll



Introduktion	5	Juridik och upphandling	24
Bakgrund	7	Upphandling konstnärliga uppdrag	24
Uppsala spårväg	7	Konstnärliga villkor	25
Förutsättningar för konst	7	Generell kravställning för offentlig konst	25
		Konstkonsulter	25
KONSTNÄRLIG INRIKTNING: Transformationer	12	Offentlig konst som kulturarv	27
Curatoriella intentioner	12	Relaterade dokument	29
Transformationer	13	BILAGA Befintlig konst längs spårvägssträckningen ...	31
Områden för konst	14		
Platser, ytor och komponenter för konst	15		
Målgrupper	17		
Kommunikation och förmedling	17		
Tidplan	18		
Organisation	20		
Samverkan	20		
Ekonomiska förutsättningar	20		
Region Uppsalas ansvar	20		
Uppsala kommuns ansvar	21		
Samordning i projektet	21		
Staten	22		
Dialoger	22		

Introduktion



Uppsala är idag en av Sveriges snabbast växande städer. Utvecklingen präglas av höga ambitioner, inte minst när det gäller hållbarhet. För att knyta ihop staden och skapa möjligheter för fler människor att resa kollektivt på ett smidigt och hållbart sätt bygger Uppsala en ny spårväg. Spårvägsprojektet är ett samarbete mellan Region Uppsala och Uppsala kommun. Den nya spårvägen planeras att invigas år 2029.

Region Uppsala och Uppsala kommun arbetar enligt övertygelsen att stadsbyggnad och kultur är starkt sammankopplade. Betydelsen som konst och kultur har i människors liv, för vårt välbefinnande och hälsa, är central i utvecklingen av Uppsala. Att integrera offentlig konst i spårvägsprojektet är ett led i det arbetet.

Ett konstprogram är ett politiskt beslutat dokument som fastställer formerna för samarbete, utformning och förutsättningar för konstansatningar på en övergripande nivå. Konstprogrammet för Uppsala spårväg utvecklas i samarbete mellan Region Uppsala och Uppsala kommun. Det utgör parternas gemensamma styrdokument och övergripande ramverk för projektet.

Konstprogrammet för spårvägen kommer att fördjupas i specifika uppdrag genom separata upphandlingsunderlag som innehåller platsbeskrivningar, förutsättningar och kravspecifikationer. Alla konstuppdrag utgår från den konstnärliga inriktningen *Transformationer*.

I arbetet med Uppsala spårvägs konstprogram har följande parter varit delaktiga:

Styrgrupp: Andreas Bjersby, chef konstenheten (Region Uppsala), Anna Ehn, chef enheten för offentlig konst (Uppsala kommun), Pia Sörås Staflin, utvecklingsledare (Uppsala kommun).

Skribenter: Wanja Eriksson, projektledare (Region Uppsala), Tuva-Li Peter Lidé, intendent offentlig konst (Uppsala kommun).

Redaktör: Veronica Hejdelind (HallemarHejdelind).

Bakgrund



Uppsala spårväg

I enlighet med det fyrspårsavtal som ingåtts mellan Uppsala kommun, Region Uppsala och staten ska en ny spårväg anläggas i Uppsala. Den kommer att koppla samman Uppsala Centralstation och den nya tågstationen Uppsala Södra/Bergsbrunna via två grenar: en som går genom stadsdelen Ultuna och en som går genom stadsdelarna Gottsunda och Rosendal.

Linjesträckningen blir totalt cirka sjutton kilometer, passerar igenom fjorton stadsdelar och har tjugotvå hållplatser (inklusive ändhållplatserna). Systemet innefattar även en spårvagnsdepå som planeras att uppföras i Nántuna.

Spårvägen beräknas vara i drift 2029.

Arbetet med spårvägen är ett samarbetsprojekt mellan Uppsala kommun och Region Uppsala.

Projektet finns utförligt presenterat på organisationernas webbplatser.

Förutsättningar för konst

Spårvägsprojektet är omfattande och komplext. Här sammanfattas förutsättningar, och de mål- och styrdokument som konstprogrammet förhåller sig till.

Spårvägens gestaltungsprogram

I arbetet med spårvägen har ett gestaltungsprogram bestående av flera delar tagits fram. Det beskriver hur spårvägen ska utformas, dess relation till befintliga miljöer och Uppsalas nya utvecklingsområden samt hur resenärer, trafikanter och andra som använder det offentliga rummet förväntas uppleva spårvägen.

Det övergripande målet är att skapa en spårväg som präglas av: ”Starka identiteter, goda vistelsemiljöer och gröna stråk”.

Gestaltungs målet för starka identiteter ska förverkligas genom ett sammanhållet stråk som är igenkänningsbart, tydligt och enhetligt. Det ska uppnås genom en tydlig arkitektur, väl utformade hållplatskomponenter, linjeelement och en tydlig grafisk profil för spårvägen.

Gestaltungsprogrammet identifierar fem karaktärsområden som spårvägen rör sig genom; innerstad, institutionsmiljö, småskaligt bostadsområde, naturlandskap och stadsutvecklingsområde. Syftet med de fem identifierade karaktärsområdena är att ge riktlinjer för hur spårvägen ska utformas och samverka med varje områdestyp.

I gestaltungsprogrammet lyfts konst fram som ett av fem verktyg som ska användas i gestaltningen av spårvägen. De övriga är belysning, linjeelement (det vill säga de delar som anger sträckningen så som räls, kantsten, markeringar etc.), grönska och hållplatser. Konsten kan bidra till att lyfta fram lokala karaktärer längs spårvägssträckningen, stärka platsernas och spårvägens identitet samt bidra till orienterbarhet och igenkänning.

För att konsten i spårvägsprojektet ska kunna integreras och samspela med övriga element till en väl fungerande helhet är det viktigt att den utvecklas med hänsyn till gestaltungsprogrammets mål och i relation till övriga fyra verktyg.

Att de konstnärliga processerna påbörjas tidigt och samordnas med övrig planering är avgörande, inte minst för konst som är fysiskt integrerad med delar av grund eller konstruktion. Vidare ska konsten ha en tillgänglighets-samt säkerhetsaspekt och möta de krav som finns inom projektet avseende exempelvis konstruktion, material och hållbarhet. Därför kommer konsten att utvecklas parallellt med projektering och byggande av spårvägen som helhet.

Offentlig konst i Uppsala

Konst i offentlig miljö är ett sätt att visa och tillgängliggöra konst på andra platser än gallerier och konsthallar för en stor publik. Den gör platser till inspirerande miljöer och rikare gemensamma rum. Kommun och region är, som stora beställare av offentlig konst, viktiga uppdragsgivare till yrkesverk-samma konstnärer.

I Uppsala finns offentlig konst som uppförts och förvaltas av regionala, kommunala, statliga och privata beställare. Både Region Uppsala och Uppsala kommun arbetar enligt den så kallade enprocentregeln. Det är en ekonomisk princip som innebär att motsvarande en procent av ny-, om- och tillbyggnationskostnader som region respektive kommun bekostar avsätts för offentlig konst. Arbetet med enprocentregeln för offentlig konst är koncern-övergripande och regleras av riktlinjer som beslutas i Uppsala kommuns kommunfullmäktige respektive Region Uppsalas regionfullmäktige.

Befintliga konstprogram

Spårvägssträckningen går igenom områden där det redan finns pågående offentliga och privata konst-satsningar. Ofta innebär det att områden eller platser redan har etablerade konstprogram. I och med det finns en uttalad konstnärlig inriktning och en långsiktig plan för utvecklingen av konsten för just det området eller den platsen.

Den konstnärliga inriktningen för Uppsala spårväg är överordnad andra konstprogram-s inriktningar. Befintliga konstprogram ses som en resurs i arbetet med spårvägen.

Befintliga konstverk

Längs spårvägssträckningen finns befintliga konstverk som ägs och förvaltas av Region Uppsala, Uppsala kommun, statliga myndigheter och privata fastighetsägare. I kartläggningen av befintlig konst¹ som gjorts för Uppsala spårväg finns en sammanställning av konstverk i direkt anslutning till spårvägen. Längs spårvägens delsträckor finns det områden som har många konstverk och områden som helt saknar konst. Innerstadsmiljö, institutionsmiljöer och pågående stadsutvecklingsområden har i regel mer offentlig konst. I småskaliga bostadsområden, ytterstadsområden och naturlandskapsområden är det betydligt glesare.

Gestaltad livsmiljö – det nationella politikområdet

Konstprogrammet för Uppsala spårväg utvecklas med utgångspunkt i och i relation till målen för det nationella politikområdet Gestaltad livsmiljö. Riksdagen antog politikområdet 2018. Det omfattar arkitektur, form, design, konst och kulturmiljö. *Gestaltad livsmiljö* förutsätter att alla discipliner samverkar och gemensamt tar vara på och utvecklar miljön utifrån ett helhetsperspektiv.

¹ Bilaga: Befintlig konst längs spårvägssträckningen.

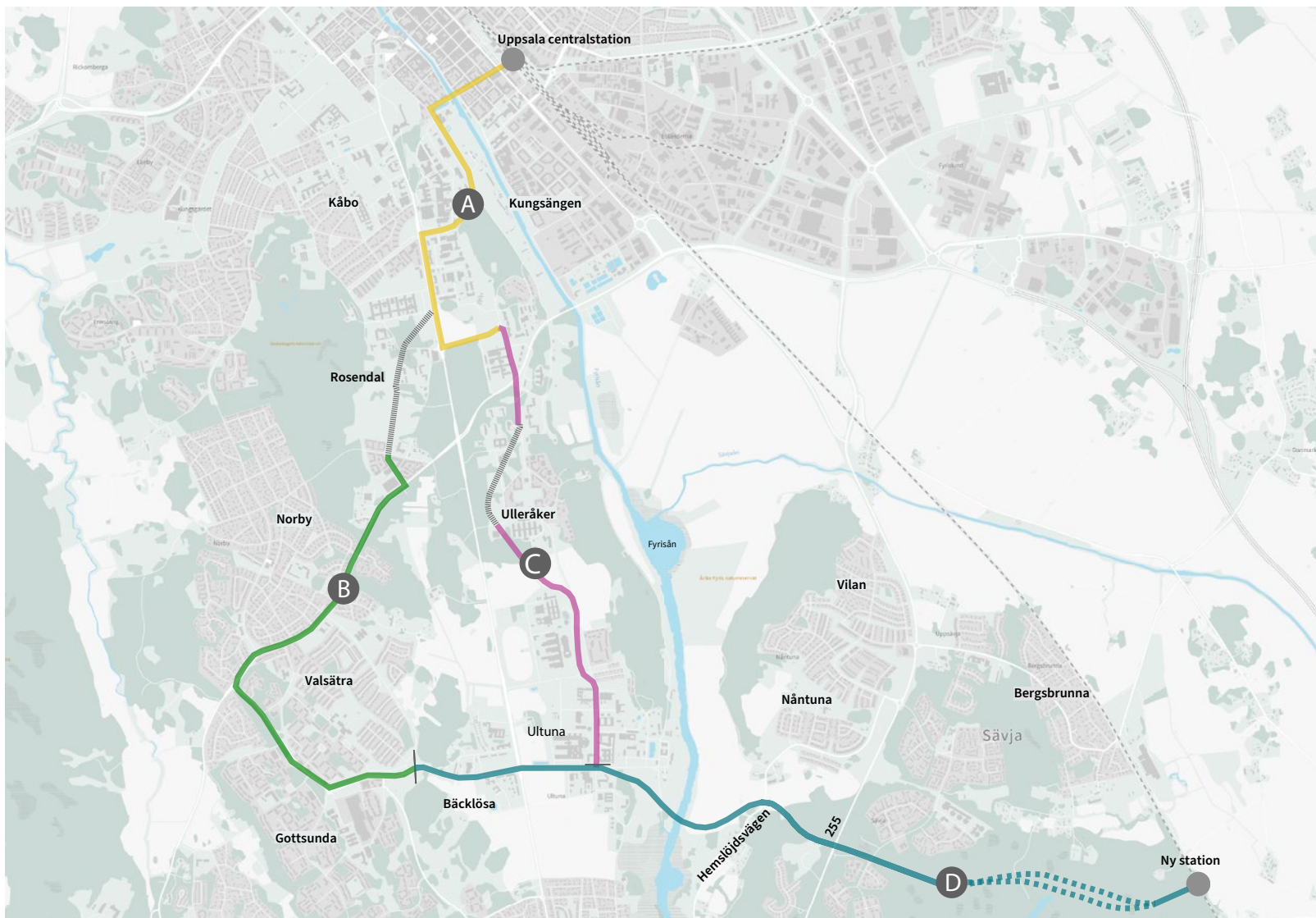
I spårvägsprojektet rör det sig om spårväg och befintlig gestaltning. Det är av stor vikt att konsten projekteras tillsammans med övriga insatser och att förutsättningar för goda samarbeten mellan exempelvis konstnärer, formgivare, arkitekter och landskapsarkitekter möjliggörs.

Den konstnärliga inriktningen för Uppsala spårväg är en tillgång i samarbetet med andra gestaltningsbärande delar inom projektet.

New European Bauhaus – det internationella sambandet

New European Bauhaus (NEB) är ett initiativ som kopplar EU:s strategiska hållbarhetsarbete *European Green Deal* till utformningen av våra livsmiljöer. NEB uppmanar alla – stater, näringsliv och invånare – att tänka nytt och arbeta tillsammans för att bygga en hållbar och inkluderande framtid med ledorden Skönhet, Hållbarhet, Tillsammans, som utgångspunkt. NEB är en plattform som främjar samarbete mellan forskning och genomförare – en bro mellan vetenskapens och teknikens värld och konst- och kulturvärlden. Boverket leder i samverkan med Energimyndigheten, Formas, ArkDes, Vinnova, Innovationsföretagen, RISE och Sveriges Arkitekter, arbetet med NEB i Sverige.

NEB kan utgöra en inspirerande kontaktyta och internationell kontext som konstprogrammet och spårvägsprojektet på olika sätt kan knyta an till för utbyte av erfarenheter, lärande och inspiration.



Figur 1 Karta som visar spårvägens sträckning från Uppsala C till den nya stationen i Bergsbrunna.

TRAINS
FROM
NUMBER

KONSTNÄRLIG INRIKTNING:

Transformationer



Curatoriella intentioner

Den konstnärliga inriktningen för Uppsala spårvägs konstprogram är *Transformationer*.

Begreppet relaterar både till den omdaning av stadsmiljön och landskapet som anläggning av spårväg innebär och till de förändrade rörelsemönster som resandet med spårvägen skapar. *Transformationer* kan även läsas som en metafor för den inre förvandling som intryck, upplevelser och erfarenheter skapar hos varje enskild individ som färdas med spårvagnen.

Bredden av betydelser, sammanhang och associationer som temat *transformationer* ger, erbjuder konstnärer som engageras i spårvägsprojektet tolkningsutrymme. Det fungerar samtidigt som en sammanhållen helhet för projektet. *Transformationer* är projektets röda tråd och fungerar som ett ramverk för arbetet med konsten inom Uppsala spårväg.

För konstnärerna utgör inriktningen en gemensam utgångspunkt.

I varje enskilt uppdrag ska konstnären eller grupp av konstnärer fritt tolka, associera och definiera begreppet och utifrån sin egen konstnärliga praktik föreslå metoder, samarbeten och innovationer för vad konst kan vara och uttrycka inom spårvägsprojektet.

Den offentliga konsten är en del av Uppsala spårvägs identitet. Den ska vara av hög kvalitet och variera i uttryck, material och tekniker. Konstnärlig kompetens är en tillgång i projektets samtliga skeden.

De lokala karaktärer som identifieras i projektets gestaltningsprogram ses som en tillgång i konstuppdragen. Konstnärliga gestaltningsuppdrag ska samverka med de krav som ställs för spårvägens olika miljöer, ytor och funktioner.

Konst kan på vissa platser skapa igenkänning genom subtila och småskaliga uttryck, medan den i andra miljöer kan ta större visuellt utrymme.

Konsten kan vara:

- Tillkommande fysiska objekt (till exempel skulptur, mark- och fasadbeläggningar).
- En konstnärlig bearbetning av förutbestämda material (exempelvis integrerade konstverk).
- Icke-fysiska inslag (så som färgsättning, ljudverk, ljusverk).
- Tillfälliga konstprojekt med begränsning i tid (till exempel konst under byggtid eller satsningar i och med invigningen av Uppsala spårväg).

Transformationer

För att vidga idén om hur begreppet *transformationer* kan användas i projektet har forskare, poeter och andra aktörer verksamma i Uppsala bjudits in att reflektera kring det med utgångspunkt i sin respektive disciplin. Dessa aktörer kan även komma att fungera som möjliga diskussionsparter till konstnärer i senare skede. Ett urval av dessa betraktelser och perspektiv redovisas genom konstprogrammet i form av citat.

*”Transformationen är det som sker mellan de medvetna val man gör och hur det faller ut sen om 10, 20, 30 år.
Man har tänkt någonting för 20 år sen. Blev det så?
Vad var det som gjorde att vi skruvade på så många sätt
så att det blev ’det här’ av ’det här’?
Transformationen är det som hände i verkligheten.”*

Emma Hammarbäck, samhällsplanerare och kollektivtrafiksstrateg,
Region Uppsala

Områden för konst

Följande övergripande fokusområden för ny konst har identifierats för att komplettera redan befintlig konst längs spårvägssträckningen:

Områden där det i nuläget inte finns konst i betydande omfattning så som södra delen av delsträcka A (Sjukhusvägen–Dag Hammarskjölds väg), delsträcka B mellan Rosendal och Gottsunda samt större delen av delsträcka D.

Någon eller några av följande ytor inom fokusområdena kan komma att gestaltas konstnärligt:

- Sjukhusvägen–Dag Hammarskjölds väg:
 - hållplatserna vid Yttre Sjukhusvägen och BMC
 - cykeltunnel under Dag Hammarskjölds väg, i närhet till BMC
 - stödmur intill Science park
 - teknikbyggnader.
- Vårdsätravägen–Hugo Alfvéns väg:
 - hållplatserna vid Slädvägen och August Södermans väg
 - teknikbyggnader
 - bullerskärm längs Vårdsätravägen
 - cykeltunnel
 - cykelparkering.

- Delsträcka D:
 - banområden vid Bäcklösa och Ultuna park
 - samtliga hållplatser
 - broar över Fyrisån och Stordammen
 - teknikbyggnader
 - depåområde.

Miljöer där konsten ska beredas utrymme att ta plats och där den bedöms kunna skapa ett mervärde är miljöer där många människor rör sig, så som större hållplatser och bytespunkter. Vid dessa platser kan upplevelsen av spårvägen sträcka sig utanför stationsområdet, till exempelvis i kopplingen till annan kollektivtrafik, utrymme för cykeltrafik eller intilliggande platsbildningar.

För att få en spridning av konst längs spårvägen kan även andra områden bli aktuella.

När riktade konstuppdrag formuleras tas både helhetsperspektivet och specifika, avgränsade miljöer i beaktande.

Platser, ytor och komponenter för konst

Spårvägen innefattar många olika komponenter som kan gestaltas konstnärligt. Här listas möjliga platser för konst i projektet.

Mark och spår

Följande delar av spårvägssträckningen innefattar hårdgjorda spårområdet med möjlighet till konst i markbeläggning:

- delsträcka A mellan Uppsala C och Studenternas
- hållplats i närheten av Ångströmlaboratoriet
- hållplats vid Lyrikparken
- södra delen av Ulls väg och hållplats vid Ultuna park
- hållplats i Bäcklösa.

Intilliggande gång- och cykeltunnlar har i detaljplaner identifierats som särskilt viktiga platser för konstnärlig gestaltning. Det kan även vara motiverat att formulera konstnärliga gestaltungsuppdrag för gång- och cykelbanor och annan markyta.



Figur 2 Illustration som visar fokusområden för konst.

Hållplatser

Uppsala spårväg har totalt tjugo hållplatser (ändhållplatserna borträknade). De lyfts i gestaltungsprogrammet som viktiga offentliga rum i staden. Hållplatskomponenterna får en enhetlig grundutformning och anpassas efter platsens förutsättningar och resenärsbehov.

En målsättning för konsten är att den ska bidra till att skapa identitet och igenkänning till hållplatserna. Hur konststoppdragen formuleras beror bland annat på hållplatsdesign, omgivning och flöden. För att inte ta upp yta på redan snäva plattformar samt av säkerhets- och funktionella skäl, kan konst vara en integrerad del av befintliga material.

Hållplatserna intill Talltorget och Rosendals torg i Rosendal samt Vinghästtorget i Ulleråker har påbörjade konststoppdrag i nära anslutning till hållplatslägena i samband med pågående stadsutveckling, därför har de lägst behov av ny konst via spårvägsprojektet. Det gäller också innerstadens hållplatser.

Spårvagnarna

Utredning av ytor för konstnärlig gestaltning av själva spårvagnarna sker i samspel med övrig kravställning. Den samordnas med den designguide som tas fram inför upphandling av fordon. Här kan samtliga, eller ett urval av fordon, konstnärligt gestaltas, exempelvis som del av befintliga interiöra material eller med ljudkonst. Konst exteriört på fordon kan till exempel vara färgsättning eller foliering.

Depå

Vid spårvagnsdepån är platser för konst identifierade på stödmuren längs spåret på depåns södra sida samt vid entréer för spårvagnar och motortrafik. Fokus för konststoppdrag kommer att ligga på det yttre skalskyddet som allmänheten möter, för att skapa en plats som inte upplevs som anonym eller uteslutande. Detaljplanen för området möjliggör för en dagvattendamm med höga rekreativvärden att anläggas vid den norra delen av depån. Området är viktigt att beakta ur ett gestaltungsmissigt helhetsperspektiv.

Byggnadsverk och teknikbyggnader

Byggnadsverk som broar och stödmurar samt teknikbyggnadsfasader kan gestaltas på sätt som väcker intresse och lyfter den specifika platsen. Relevanta ytor avgörs beroende på bland annat placering i stadsmiljön och synlighet. Vissa platser upplevs i förbifarten, andra upplevs under en längre tid.

Stödmurar anläggs vid flera platser längs spårvägen. En identifierad yta för konst är den stödmur som anläggs mellan Sjukhusvägen och Uppsala Science Park.

Bullerskärmar ska resas framför allt längs båda sidor av Vårdsätravägen. Detta är element som kan gestaltas konstnärligt.

Nya brokonstruktioner kan konstnärligt gestaltas genom till exempel bearbetning av räcken, ljusverk eller ytbeläggningar.

Ändhållplatser och stationsområden

Spårvägen har två ändhållplatser, den ena ligger i anslutning till stationsområdet Uppsala C och den andra ligger i anslutning till den nya järnvägsstationen i Bergsbrunna inom stationsområde Uppsala S. Spårvägens konstprogram *Transformationer* omfattar ändhållplatserna.

Stationsområdena utvecklas i samarbete mellan Trafikverket, Uppsala kommun, Region Uppsala och aktuella fastighetsägare.

Uppsala C är en utbyggnad av en befintlig anläggning. Hanteringen av befintlig konst och ny konst hanteras av samarbetsparterna i takt med stationsområdets utveckling.

Målgrupper

Konsten i spårvägsprojektet kommer att upplevas av och påverka väldigt många människor, så väl Uppsalabor som de som besöker staden. Vissa kommer att resa med spårvägen vid enstaka tillfällen, andra kommer använda den dagligen. Några kommer att åka mellan några få hållplatser, andra längs hela sträckningen. Personal som arbetar med spårvägen kommer att ha den som sin arbetsmiljö. Spårvägen blir en integrerad del av stadsbilden och kommer, oavsett om man färdas med den eller ej, att påverka upplevelsen av Uppsala.

Vissa av konstprojekten kan komma att beakta olika prioriterade målgrupper så som exempelvis barn och unga.

Spårvägen ska kunna fungera som en sammanhängande konstupplevelse, med stöd i den övergripande konstnärliga inriktningen.

Kommunikation och förmedling

Konstprogrammet och konstinsatserna kommuniceras genom Region Uppsala och Uppsala kommuns kommunikationsplaner för Uppsala spårväg. Det kan handla om spårvägsprojektets hemsidor, applikationer, sociala medier eller trycksaker. Information kan länkas vidare från Region Uppsalas konstenhet och Uppsala kommuns enhet för offentlig konst.

Konstprogrammet för Uppsala spårväg faller väl in i arbetet med Uppsalas ansökan att bli europeisk kulturhuvudstad 2029. Den offentliga konsten är redan i dag ett av Uppsalas kulturella kännetecken och spårvägsprojektet kommer ytterligare att utveckla Uppsala som konststad.

Tidplan

Konstprojekten projekteras och genomförs i tidsmässig och praktisk samordning med spårvägsprojektet.

2024

- Beslut om detaljplaner.
- Förberedande arbete med bland annat ledningsomläggning.
- Kravställning inför kommande upphandlingar av infrastruktur, fordon och depå.
- Upphandling av infrastruktur och fordon.

2025

- Spårvägen och spårvägsdepån börjar byggas.

2028

- Spårvagnarna levereras. Vagnar, spår och hållplatser börjar testas.
- Byggnationerna fortsätter.

2029

- Spårvägen är färdigbyggd och planeras vara klar att användas.

”Samma vana

på sistone har han märkt att repet var slitet. det har gjort honom orolig,

liksom de långa pauserna som har tillkommit i hans tal och hans avtagande godmodighet

han böjer sig för att knyta skorna. hans väskor är packade

den här gången också?

som vanligt ska han dit där blommor, bränder och lera finns

i överflöd, där skratt är bröd, där vintern invaderar hans hus just nu.

inombords förbannar han Kavafis och säger:

var inte orolig... självklart kommer jag tillbaka, jag blir inte sen”

Mamon Zaidy, poet, Uppsalas fristadsförfattare 2022–2024

Organisation



Samverkan

Region Uppsala och Uppsala kommuns samarbete i delprojektet för konst utgår från de samverkansavtal som tagits fram inom ramen för Uppsala spårväg. Konstprojekt för Uppsala spårväg fördelas mellan region och kommun enligt den uppdelning av investering och drift som specificeras i avtalet. Alla konstuppdrag kopplade till spårvägen ska utgå från det gemensamma konstprogrammet.

Konstnheterna vid Region Uppsala och Uppsala kommun ska samarbeta kring varje konstuppdrag och förankra vidare inom huvudprojektet. För att gynna helheten kan konstuppdrag samordnas genom att en och samma konstnär gestaltar olika delar inom ett avgränsat område. I övrigt ska konstuppdrag drivas enligt befintliga riktlinjer för konst inom respektive organisation.

Ekonomiska förutsättningar

Region Uppsala och Uppsala kommun avsätter medel för Uppsala spårväg utifrån respektive riktlinjer enligt enprocentsmodellen.

Extern finansiering av konstprojektet, i olika delprojekt, eller samarbetsprojekt med externa parter kan bli aktuellt. Det kan exempelvis handla om ekonomiskt samarbete med eller finansiering från fastighetsägare, byggaktörer eller andra aktörer inom näringslivet längs spårvägssträckningen.

En övergripande hållning för investeringar och drift av konsten är att regionen och kommunen förvaltar och driftsätter enligt befintliga samverkansavtal. Därtill ska underhåll och drift specificeras inom de olika delprojekten då det finns olika förutsättningar för investeringar och driftsmedel hos respektive part.

Region Uppsalas ansvar

Region Uppsala är regional kollektivtrafikmyndighet i Uppsala län.

Regionen ansvarar för investering i hållplatsutrustning, fordon och depå, samt drift och underhåll av dessa delar. Regionen ansvarar för trafikering samt drift- och underhåll av spårvägssystemet.

Detta innebär att konst integrerad i hållplatsutrustning såsom delar av väderskydd, sittbänkar, utformning av skyltar med mera finansieras av Region Uppsala och verkställs genom deras konstenhet. Regionen ansvarar även för konst på depån och dess skalskydd samt konstnärlig gestaltning av fordonens interiör och exteriör.

Uppsala kommuns ansvar

Uppsala kommun har ett ansvar för samhällsutvecklingen i kommunen. Detta inkluderar den sammantagna stadsmiljön, det vill säga mark, infrastruktur, broar, gång- och cykeltunnlar, cykelparkering, teknikbyggnader med mera.

Kommunen ansvarar för ekonomi och genomförande av fast infrastruktur i spårvägssystemet. Kommunen ansvarar också för åtgärder som rör angränsande infrastruktur. Vegetation och belysning längs sträckan ingår i detta.

Detta innebär att konst integreras i mark, i spåren, som en del av hållplatsplattformer eller i mark vid intilliggande platser, såsom passager och korsningar, finansieras av Uppsala kommun och verkställs genom deras enhet för offentlig konst. Kommunen ansvarar också för konstnärliga gestaltningar av teknikbyggnader, broar och stödmurar längs spåren.

Samordning i projektet

Utifrån projektets ambitioner att konsten ska vara integrerad med övrig gestaltning krävs bland annat teknisk och ekonomisk samordning. Inför varje enskild konstnärlig upphandling kommer detaljerade behovs- och gränsdragningslistor tas fram.

Grundläggande kommer de att beröra:

- samordning av byggprojektledare/produktionsledare eller motsvarande för projektering, anläggning/montering och slutbesiktning av konsten.
- ingenjörer och övriga tekniska specialister för exempelvis stöd och uppföljning av tekniska krav inom material, hållbarhet och miljö.
- konstruktörer
- arkitekter
- landskapsarkitekter.

Staten

Det finns ett finansieringsavtal mellan Uppsala kommun, Region Uppsala och staten om statlig medfinansiering för uppförandet av den så kallade Ultunalänken, spårvägens delsträcka D.

Ytterligare statlig finansiering finns genom ett stadsmiljöavtal av den del av spårvägen som kallas Kunskapsspåret, vilket utgör delsträcka A–C.

Konstsatsningar i närhet av Uppsala universitet, Sveriges lantbruksuniversitet (SLU) och Statens veterinärmedicinska anstalt (SVA) ska ske i samråd med Statens konstråd och Akademiska hus. Kommunen och regionen önskar utveckla samarbetet med Statens konstråd för Trafikverkets planering av ändhållplatsernas anslutning till stationsområdena vid Uppsala C och Uppsala S.

”Transformativa trösklar i livet såsom födselar, vigslar och döden markeras ofta med livsriter. Riterna hjälper människor att navigera i förändring och markerar transformationen. Religion, eller sökande (efter religion), handlar om relationen till något större än en själv. Människor kan söka olika saker i religion – trygghet, kontinuitet och stabilitet, men också transformation – för att ändra livskurs och hitta mening.”

Martha Middlemiss Lé Mon, religionssociolog vid Centrum för mångvetenskaplig forskning om religion och samhälle (CRS), Uppsala universitet

Dialoger

I arbetet med konstnärlig gestaltning för Uppsala spårväg är relationerna till de boende längs sträckningen viktiga. De har unik kunskap och erfarenheter av platsen och kommer att se och uppleva konsten i sin vardag.

Dialoger bör genomföras genom hela processen och är alltid rådgivande. Behov av och möjligheter till invånardialoger kommer att utredas i relation till varje enskild plats. Det kan ske inom ramen för konstnärliga uppdrag eller ledas av projektledare eller pedagog före, under och efter färdigställt konstprojekt.

Civilsamhället och näringslivet ses som viktiga parter för dialoger. Arbetet med dialoger sker enligt Region Uppsala och Uppsala kommuns respektive riktlinjer.

Juridik och upphandling



Samarbetet mellan Region Uppsala och Uppsala kommun drivs i detta projekt inom det ramverk som Lagen om offentlig upphandling (LOU) utgör, samt de förordningar, reglementen, riktlinjer och delegationsbeslut som styr berörda statliga organisationer. Projektet omfattas även av lagen om upphovsrätt till litterära och konstnärliga verk, plan- och bygglagen, miljöbalken samt kulturmiljölagen.

Upphandling konstnärliga uppdrag

Upphandling av konstnärer utförs av Region Uppsalas och Uppsala kommuns respektive konstverksamheter. Sakkunniga inom området offentlig konst kvalitetssäkrar och leder arbetet i dialog med samarbetsgrupper, som består av representanter för områdena kulturmiljö, arkitektur, formgivning och design inom projekt Uppsala spårväg.

De konstnärskap som söks ska:

- intressera sig för och ha kapacitet att hantera komplexa konstnärliga sammanhang inom infrastrukturprojekt eller byggprojekt. Det kan handla om att hantera tekniska förutsättningar och en stor mängd information som finns om en plats.
- kunna identifiera sammanhang och intressera sig för såväl fysiska som immateriella värden. Det kan exempelvis handla om att ta tillvara berättelser och erfarenheter som människor knutna till platsen där konsten ska placeras har.
- arbeta med utgångspunkt i den konstnärliga inriktningen *Transformationer* och kunna omsätta intryck och konstnärliga utredningar i faktiska konstnärliga förslag.
- föreslå och producera unika konstprojekt/konstverk för Uppsala spårväg. Konstnären ska vidare ha ett eget och unikt konstnärligt uttryck.

Konstnärliga villkor

Konstnärlig frihet och kvalitet är nyckelord för Region Uppsala och Uppsala kommun vid beställning av konst för Uppsala spårväg. Tydligt formulerade uppdragsbeskrivningar och avtal för skiss och utförande garanterar en ömsesidigt trygg process. Ekonomi, tider för leverans, försäkringsfrågor och upphovsrättsliga frågor är exempel på punkter som formuleras i avtalen. Utgångspunkten är alltid att värna konstnärernas arbetsvillkor och att skapa förutsättningar för ett kreativt och professionellt förhållningssätt till uppdragen.

Generell kravställning för offentlig konst

Vid upphandling av ny konst ska befintliga konstverk och befintlig konstnärlig representation längs sträckningen beaktas. Nyansskaffning av offentlig konst sker ur ett mångfalds- och genusperspektiv. Vidare eftersträvas ett hållbarhetsperspektiv rörande ekonomi, miljö och klimat genom hela produktionskedjan till den planerade driften av konstverken. Varje enskilt konstprojekts hållbarhet över tid ska anges som en förväntad livslängd i antal år.

Som stöd i arbetet med miljö- och hållbarhetsfrågor bör Uppsala kommuns klimatberäkningsverktyg för offentlig konst vara en resurs för konstnärer inom spårvägsprojektet. Villkor och krav formuleras i skiss- och utförandeval.

Konstkonsulter

För konstnärlig ledning kan curatorer eller curatorsteam upphandlas antingen för specifika insatser, för expertkunskap eller som biträdande projektledare för längre processer inom konstprojekten.

Region Uppsala och Uppsala kommun är huvudansvariga för konstprojekten.

”Tradition och transformation är sociala spänningar som samspelar, men inte nödvändigtvis i motsats till varandra: nyskapande traditioner för migranter som anländer till nya miljöer och anpassar sig till nya omständigheter, innebär återupptrinnande. Tradition är både en struktur som begränsar och kulturell resurs för återupptrinnande och transformation. ’Det är tradition att tradition förändras’ som barnbarnet till en migrant sa till mig en gång. Transformation är oundviklig: den viktiga frågan är vad vi gör med den.”

Hannah Bradby, professor i sociologi, vid Sociologiska institutionen, Uppsala universitet

Offentlig konst som kulturarv



Kartläggningen av befintlig konst längs spårvägssträckningen visar att konst har köpts in eller beställts från 1920-talet fram till vår samtid. Det är sammantaget ett 90-tal konstverk där merparten främst förvärvats under tidigt 2010-tal till 2020-tal. Därefter följer konstverk förvärvade under 1980-tal till tidigt 2000-tal. Det finns enbart ett tiotal konstverk från tidigt 1900-tal till 1970-tal. Detta stämmer överens med områdenas utveckling och utbyggnadstakt och hur beställarna över tid förstärkt sitt arbete med en procentregeln för offentlig konst. Övergripande ses en jämn könsfördelning mellan kvinnliga och manliga konstnärer, cirka fem konstverk är producerade av konstnärsgupper.

Den offentliga konst som anskaffas genom projektet Uppsala spårväg kommer att ägas och förvaltas av Region Uppsala respektive Uppsala kommun. Konstverken blir en del av de offentliga konstsamlingarna och kommer vara ett bestående inslag i Uppsalas infrastruktur. På sikt kommer den offentliga konsten att utgöra Uppsalas framtida kulturarv.

”Sinnet kan transformeras till materia, och materia kan transformeras till sinne. Sinnet kan orsaksmässigt påverka den materiella världen, och materia kan upplysa sinnet om dess tillstånd. Ett hugskott, som till en början förefaller som en obetydlig singularitet som inte ens kan vägas i nanogram eller mätas i ångström², kan i rätta händer förvandla en vagn dragen av hästar till en högteknologisk spårvagn.”

Wolfgang Staubach, professor i matematik vid Matematiska institutionen, Uppsala universitet

² Ett ”nanogram” är en viktenhet som motsvarar 1 miljarddels gram. En ”ångström” är en längdenhet som motsvarar 0,1 miljarddels meter.

Relaterade dokument



Projekt Uppsala spårväg:

Samverkansavtal RS2021-00514 (2022)
Programhandling Uppsala spårväg (2021)
Planeringsriktlinjer Uppsala spårväg (2020)
Uppsala spårväg, Gestaltningssystem del 1 (2019)
Uppsala spårväg, Gestaltningssystem del 2
(delsträckor A–C, delsträcka D) (2023)
Gestaltningssystem för detaljplan för Uppsala spårvagnsdepå (2023)
Konceptuell plattform (2024)

Region Uppsala:

Reglemente för Region Uppsalas styrelser och nämnder
Regionplan och budget 2023–2025
Riktlinjer för konstnärlig gestaltning vid Region Uppsala (2021)
Avsättningsregler för konstnärlig utsmyckning (1999)
Regional kulturplan för Uppsala län 2023–2026
Hållplatshandboken – Riktlinjer för utformning av hållplatser i Uppsala län (2019)

Uppsala kommun:

Reglemente för kommunstyrelsen och övriga nämnder i Uppsala kommun (2023)
Delegations- och arbetsordning för kulturnämnden (2023)
Mål och budget 2024 med plan för 2025–2026
Kulturpolitiskt program och handlingsplan (2020)
Översiktsplan, Uppsala kommun (2016)
Uppsalas innerstadsstrategi (2016)
Kulturnämndens verksamhetsplan och budget 2024–2026
Landsbygdsprogram för Uppsala kommun samt handlingsplan (2017)
Arkitekturpolicy (2017)
Riktlinjer för arbetet med Uppsala kommuns offentliga konst (2017)
Riktlinje för beräkning av 1 procent till offentlig konst, rev (2023)

Befintliga konstprogram:

Centralpassagen (Uppsala kommun)
Centralgaraget (Uppsala kommun)
Studenternas IP (Uppsala kommun)
Akademiska sjukhuset ingång 100/101 (Region Uppsala)
Akademiska sjukhusets produktionskök (Region Uppsala)
Övergripande gestaltning sjukhusområdet (Region Uppsala)
Slottsområdet (Uppsala kommun)
Ulleråker (Uppsala kommun)
Rosendal (Uppsala kommun)
Gottsunda (Uppsala kommun)



BILAGA

Befintlig konst längs spårvägssträckningen

Den aktuella spårvägssträckningen innehåller befintliga konstverk som ägs och förvaltas av Region Uppsala och Uppsala kommun. Uppsala universitet och Sveriges lantbruksuniversitet äger och förvaltar konsten vid Akademiska hus. Därtill kommer konstverk som ägs av privata aktörer.

Den här sammanställningen innehåller befintliga konstverk som ligger i anslutning till samt är synliga från spårvägssträckningen och dess hållplatser.

Bildrättigheter tillhör Uppsala kommun eller Region Uppsala, om ej annat anges.



Konstnär: Astrid Krogh
Titel: Rytm
Tillkomstår: 2021
Placering: Centralpassagen, Uppsala Central
Ägare: Uppsala kommun

Kan komma att flyttas i samband med omdaningar av Uppsala C



Konstnär: Astrid Krogh
Titel: Uppsala
Tillkomstår: 2021
Placering: Cykelparkeringar, Uppsala Central
Ägare: Uppsala kommun

Kan komma att flyttas i samband med omdaningar av Uppsala C

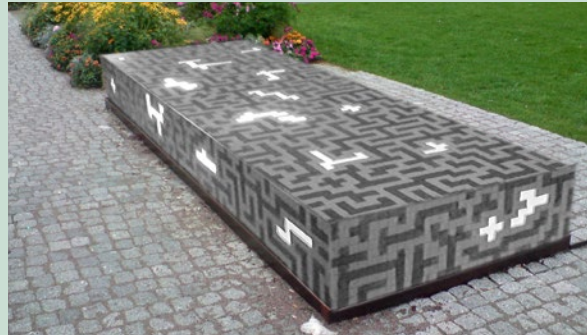


Konstnär: Tony Cragg
Titel: Discussion
Tillkomstår: 2010
Placering: Uppsala Central
Ägare: Uppsala kommun

Kommer att flyttas i samband med omdaningar av Uppsala C



Konstnär: Bror Hjorth
Titel: Näckens polska
Tillkomstår: 1967
Placering: Uppsala Central, Olof Palmes plats
Ägare: Uppsala kommun



Konstnär: Helena Laukkanen och Gert Ove Wågstam
Titel: Ledljus
Tillkomstår: 2011
Placering: Uppsala Central, Vretgränd
Ägare: Uppsala kommun
Kan komma att flyttas i samband med omdaningar av Uppsala C



Konstnär: Stig Blomberg
Titel: Systrarna
Tillkomstår: 1947
Placering: Stadsträdgården
Ägare: Uppsala kommun



Konstnär: Staffan Östlund
Titel: Ljusvandring
Tillkomstår: 1992 (placerad 2012)
Placering: Stadsträdgården
Ägare: Uppsala kommun



Konstnär: Thomas Nordström
Titel: Inplantage
Tillkomstår: 2004
Placering: Läkemedelsverket, huvudentré
Ägare: Läkemedelsverket

FOTO: MICHAEL PERLMÜTTER



Konstnär: Kajsa Mattas
Titel: In Manus tuas (Flera delkonstverk längs ån)
Tillkomstår: 2003–2004
Placering: Östra Ågatan, Nybron–Islandsbron
Ägare: Uppsala kommun



Konstnär: Olof Hellström
Titel: Variabel rapport
Tillkomstår: 1965
Placering: Islandsbron
Ägare: Uppsala kommun
Ska bevaras i samband med utbyggnaden av Uppsala spårväg



Konstnär: Ebba Bohlin
Titel: Feelings are facts I och II
Tillkomstår: 2020, 2021
Placering: Stadsträdgården/Studenternas IP
Ägare: Uppsala kommun

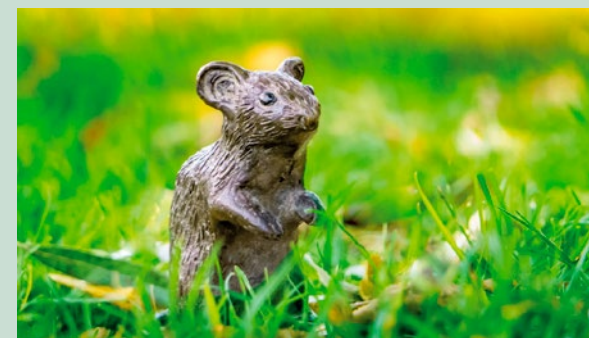


FOTO: BOGYLLANDER

Konstnär: Arne Jones
Titel: Sten på sten
Tillkomstår: 1960
Placering: infart Akademiska sjukhuset
Ägare: Region Uppsala



Konstnär: Kristina Jansson
Titel: Pelle Svanslös 1912
Tillkomstår: 2012
Placering: Stadsträdgården
Ägare: Uppsala kommun



Konstnär: Anna-Karin Brus
Titel: Linnés mus
Tillkomstår: 2007
Placering: Stadsträdgården, Lycksalighetens ö
Ägare: Uppsala kommun



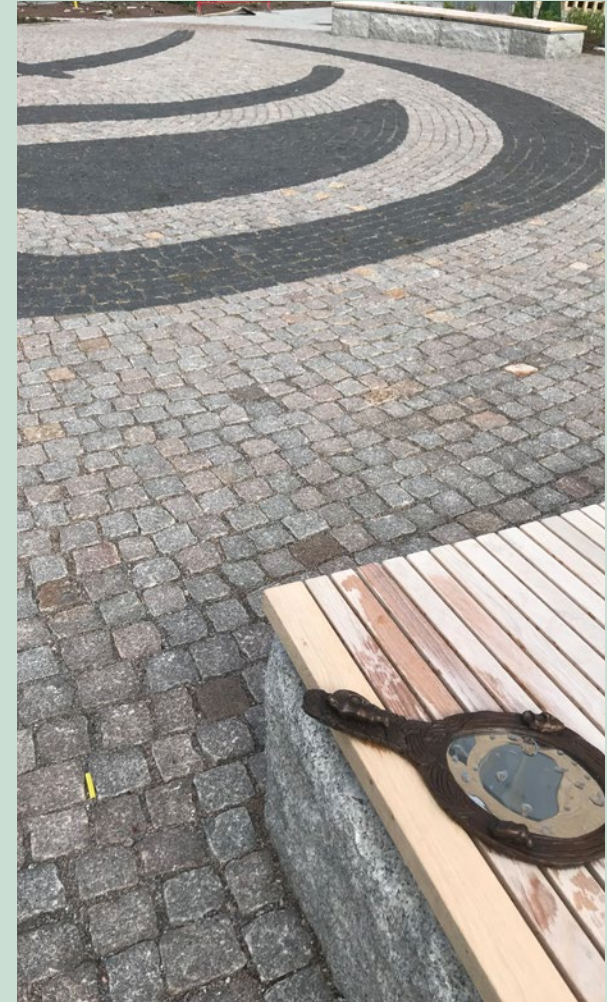
FOTO: Q IMAGE 2019

Konstnär: Saari Palosaari
Titel: In light of current events
Tillkomstår: 2019
Placering: Akademiska sjukhuset ingång 100/101, aulavolym/del av fasad
Ägare: Region Uppsala



FOTO: WIKIMEDIA COMMONS

Konstnär: Jan-Erik Björk och Ylva Lindgren
Titel: Arne Beurling
Tillkomstår: 2006–2008
Placering: Lägerhyddsvägen, Ångströmlaboratoriet
Ägare: Akademiska hus



Konstnär: Astrid Göransson
Titel: Linda Bengtssons torg
Tillkomstår: 2019
Placering: Akademiska sjukhuset, entrétorg ingång 100/101
Ägare: Region Uppsala



FOTO: TORD LUND

Konstnär: Rune Rydelius
Titel: Betongplatta med tillfälligheter
Tillkomstår: 1997
Placering: Lägerhyddsvägen, Ångströmlaboratoriet
Ägare: Akademiska hus



FOTO: JASON DAVIS

Konstnär: Annika Oskarsson
Titel: Slå följe
Tillkomstår: 2020
Placering: utanför Akademiska barnsjukhuset, Dag Hammarskjölds väg
Ägare: Region Uppsala



Konstnär: Anton Wiraëus
Titel: Grown and Circulation 1 & 2
Tillkomstår: 2022
Placering: Resecentrum
Ägare: Uppsala kommun

Kan komma att påverkas i samband med omdaningar av Uppsala C och Uppsala spårväg



Konstnär: Stina Ekman
Titel: Mutanter
Tillkomstår: 2012
Placering: Ultuna torg/Almas allé
Ägare: SLU/Akademiska hus

FOTO: MICHAEL PERLMUTTER



Konstnär: Eugen Krajcik
Titel: Portal och landskap
Tillkomstår: 1993
Placering: Ulls väg 28
Ägare: SLU/Akademiska hus

FOTO: BO GYLLÄNDER



Konstnär: Ebba Bohlin
Titel: Fraktal moln
Tillkomstår: 2011
Placering: Lennart Hjelm's väg 9
Ägare: SLU/Akademiska hus

FOTO: MICHAEL PERLMUTTER



Konstnär: Bertil Herlov Svensson
Titel: Fragmentarisk sfär
Tillkomstår: 1993
Placering: bredvid rondellen vid Veterinärvägen/Ulls väg
(obs. bilden visar före detta placering)
Ägare: SLU/Akademiska hus

FOTO: TOMMY WESTBERG



Konstnär: Knut Yngve Dahlbäck
Titel: Keramisk mur
Tillkomstår: 1977
Placering: Ulls väg 2B
Ägare: SLU/Akademiska hus



Konstnär: Mattias Bäcklin
Titel: Med urskogen in i framtiden
Tillkomstår: 2019–2020
Placering: Siegbahnsparcken och Carlshage i Rosendal
Ägare: Uppsala kommun



Konstnär: Lars Huck Hultgren
Titel: Till hästen
Tillkomstår: 1986
Placering: infart Science park från Dag Hammarskjölds väg
Ägare: Region Uppsala



Konstnär: Tony Cragg
Titel: Chains of events
Tillkomstår: 2010
Placering: Uppsala Central
Ägare: Uppsala kommun

Kan komma att flyttas i samband med omdaningar av Uppsala C



Konstnär: Åsa Maria Bengtsson
Titel: Cykel
Tillkomstår: 2019–ff
Placering: Rosendals huvudgata
Ägare: Uppsala kommun



Konstnär: Carl Milles
Titel: Sten Sture
Tillkomstår: 1925
Placering: Kronåsen
Ägare: Uppsala kommun



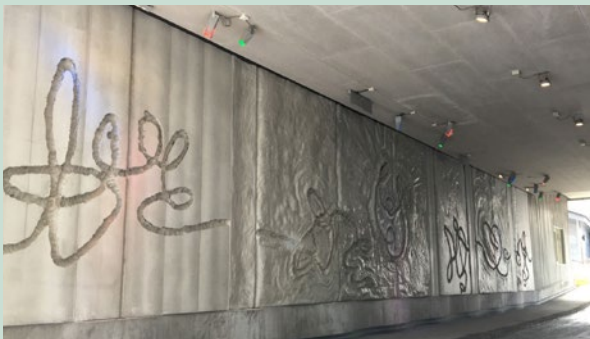
Konstnär: Gun Gordillo
Titel: La Fôret Miroir
Tillkomstår: 2020
Placering: Lina Sandells park
Ägare: Uppsala kommun



Konstnär: Carl Eldh
Titel: Olof Rubeck
Tillkomstår: 1910
Placering: utanför f.d. Anatomicum, Mungatan
Ägare: Uppsala universitet



Konstnär: Astrid du Rietz
Titel: Fem på sextant
Tillkomstår: 1971
Placering: Lina Sandells park
Ägare: Uppsalahem



Konstnär: Mikael Pauli
Titel: gestaltning yttervägg teknikhus
Tillkomstår: 2011
Placering: Akademiska sjukhuset, Ambulansvägen
Ägare: Region Uppsala



Konstnär: Form us with love
Titel: Gottsundabänken
Tillkomstår: 2013
Placering: Gottsunda centrum
Ägare: Uppsala kommun